

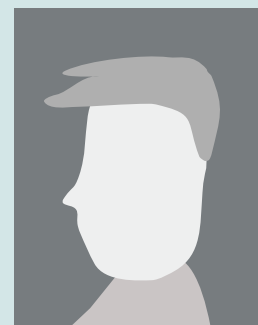
1. del

Kommissionen er kommet med et lovforslag om reduktion og oprydning af engangsplastik. Nu skal Parlamentet behandle disse to forslag.

Miljøudvalget mødes ved forhandlingsbordet. Her skal medlemmerne forhandle sig frem til et samlet udspil.

Efter miljøudvalget er kommet frem til et samlet udspil ved forhandlingsbordet, så skal hele Parlamentet stemme om, hvorvidt udspillet kan godkendes. Det er derfor vigtigt, at I laver alliancer med de andre partier, så flest muligt vil stemme på samme måde som jer. I har 6% af de i alt 751 pladser. I kan derfor afgive 6 stemmer i alt, når der stemmes.

Som særlig rådgiver for medlemmet af miljøudvalget skal du sætte dig godt ind i miljøpolitik, for at kunne komme med gode råd, og så skal du hjælpe med at lave alliancer.



Særlig rådgiver for miljøudvalgsmedlem

Jeg er særlig rådgiver for partiets miljøudvalgsmedlem. Jeg er derfor med til at lægge de politiske strategier og researche på miljøpolitik. Derudover så forsøger jeg at indgå alliancer med og påvirke andre særlige rådgivere, medier og lobbyister.

Før forhandlingerne går i gang, skal I, som parti, blive enige om følgende:

Hvordan vil I fordele de tre procentsatser for reduktion af plastik?

_____ % af al engangsplastik være forbudt i 2021.

_____ % af al engangsplastik skal kunne genanvendes i 2021.

_____ % af al engangsplastik skal være erstattet af bionedbrydeligt plastik i 2021.

_____ % af al engangsplastik skal ende som skrald i 2021.

Hvem skal betale de 3,4 mia. euro om året, som det vil koste at rydde plastik op i havene?

_____ euro skal forbrugerne betale gennem afgifter, fordelt på 500 millioner borgere.

_____ euro skal virksomhederne betale gennem afgifter.

_____ euro skal EU betale. Pengene trækkes fra EU's årlige budget på 150 mia. euro, som betales af medlemslandene.

I kan finde hints til partiets holdning i rollekortets informationsboks.

2. del

Der skal vælges en ny formand for Kommissionen blandt partigruppeformændene. Derfor skal hver af de otte partigruppeformænd holde en valgtale, så de kan overbevise de resterende parlamentarikere om at stemme på netop dem. I kan læse mere om Kommissionsformandens og vedkommendes magt inde på rollespilssiden.

Efter talerne, skal alle parlamentarikerne stemme. Husk at I som partigruppe har 6 stemmer. I må ikke afgive alle jeres stemmer til en enkelt person. I skal fordele jeres stemmer på 3 forskellige formænd.

Som særlig rådgiver, er det din opgave at lave alliancer med de andre partigrupper, så jeres formand bliver valgt. Men husk at tænke taktisk. Måske vil I hellere gå sammen med nogen af de andre partigrupper om en anden formand, end at pege på jeres egen.

EFDD er en af de tre højrenationalistiske grupper i Parlamentet.

EFDD er modstandere af EU, og ønsker derfor så lidt magt til EU som muligt og helst slet ingen.

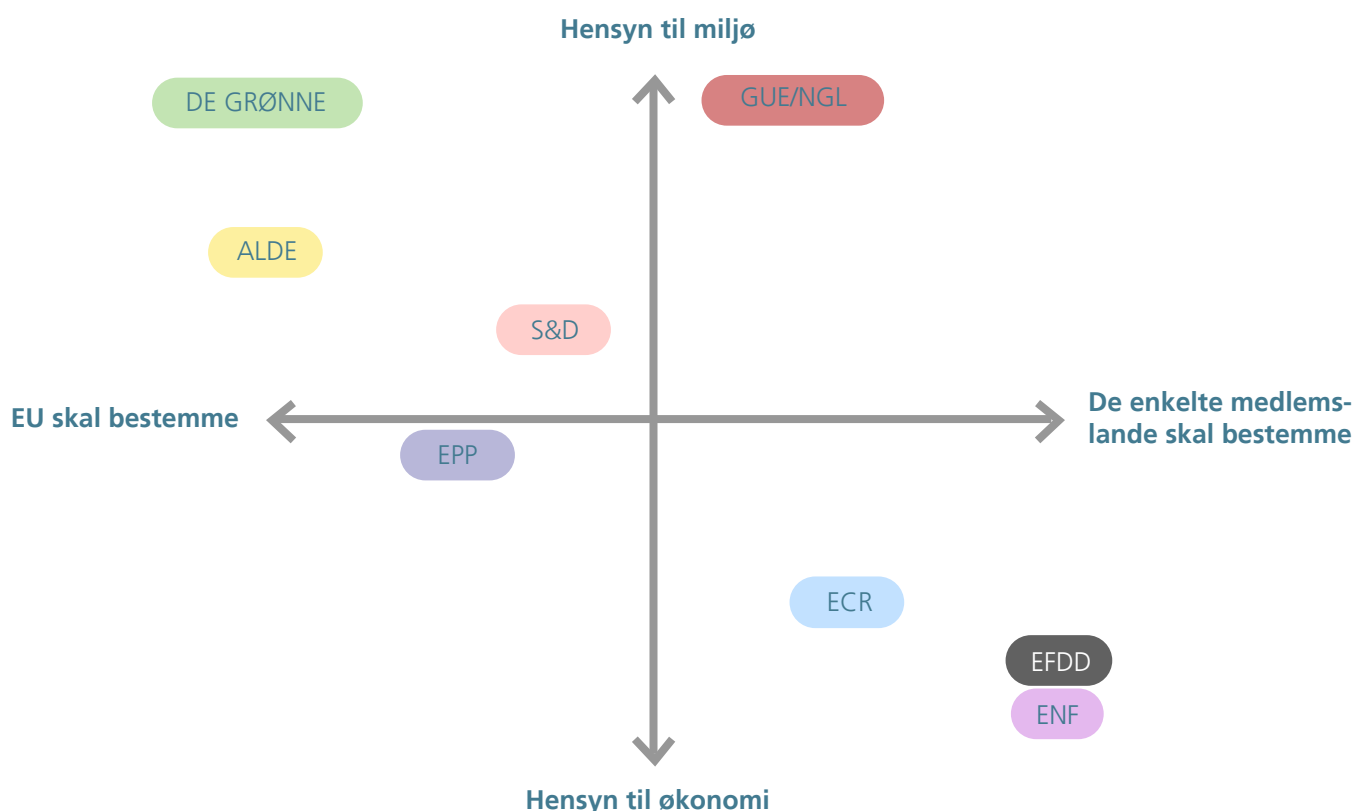
EFDD mener ikke, at EU skal blande sig i ting som plastikaffald i havene. Det skal løses på nationalt plan. At forbyde plastik er "fuldstændig uhørt".

EFDD kan måske gå med til at ændre den plastik, vi bruger i dag, til bionedbrydeligt plastik, da det vil skade plastikvirksomhederne mindst muligt.

EFDD's vælgere er "stolte nationale borgere", som er meget kritiske over for EU-samarbejdet. De mener, at EU udgør en trussel mod den nationale stolthed, og de ønsker at beholde magten hos nationalstaterne. Det er nemlig den eneste form for ægte demokrati.

EFDD lytter til PlasticsEurope, da de som plastikvirksomhedernes interesseorganisation bedst ved, hvad der er godt for virksomhederne.

Sammenligning af de forskellige partiers holdninger



EFDD's syn på

Virksomheder

Virksomhederne skal ikke betale for andres affald. Vi bør derfor lade markedet regulere sig selv.

EU-lovgivning

Nationalstaterne kan fint selv finde en løsning på dette problem

Forbrugere

Vores borgere skal ikke stilles til ansvar for tredje verdens landes forurening.